



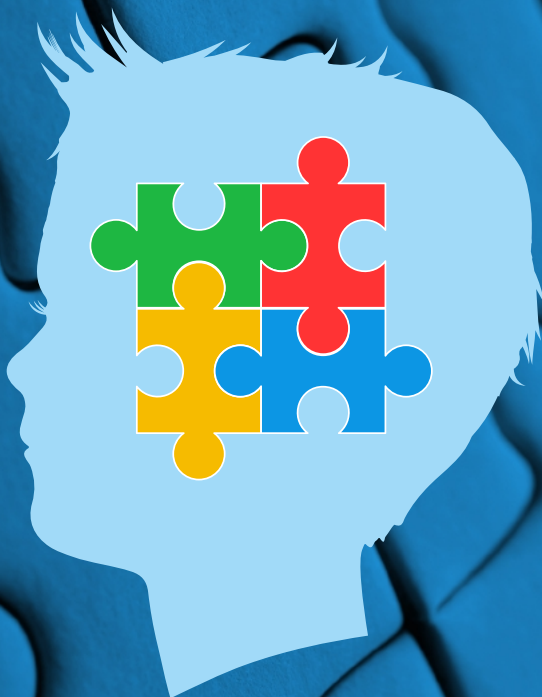
Bashkia Shijak



Funded by
the European Union



Down Syndrome
Albania



ÇRREGULLIMI I SPEKTRIT TË AUTIZMIT

#Inclusive Albania
#ShqipëriaGjithëpërfshirëse



Bashkia Shijak



Funded by
the European Union



Down Syndrome
Albania

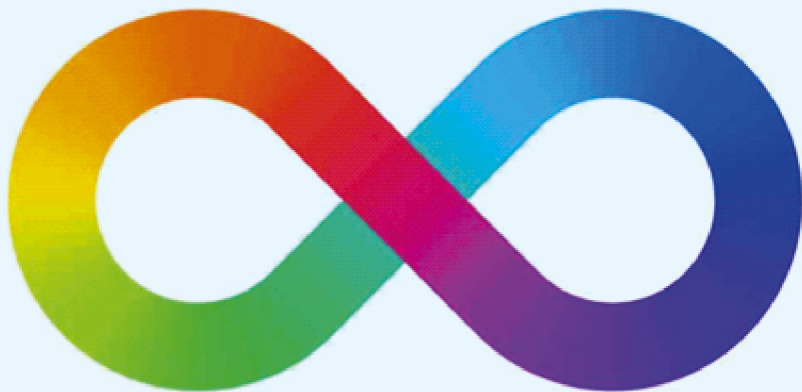
Kjo broshurë është hartuar për prindërit e fëmijëve me çrregullim të spektrit të autizmit, në kuadër të zbatimit të Projektit “Shërbime Sociale të Integruara për Gjithpërfshirjen e fëmijëve dhe të rinjve me aftësi të kufizuara në Bashkinë Shijak” të cilin e implementon Bashkia Shijak në partneritet me Shoqatën Ndihmone Jetën dhe Fondacionin Down Syndrome Albania, me mbështetjen financiare të Bashkimit Evropian, në kuadër të Programit të BE, Mbështetje për Përfshirjen Sociale në Shqipëri.

Përmbajtja e këtij materiali u realizua me asistencën e grupit të punës së projektit të 2 organizatave partnere, Shoqata Ndihmone Jetën dhe Fondacioni Down Syndrome Albania.

Financuar nga Bashkimi Evropian në kuadër të programit “Mbështetje për përfshirjen sociale në Shqipëri”

Përmbajtja e këtij dokumenti është përgjegjësi vetëm e Bashkisë Shijak dhe nuk pasqyron domosdoshmërisht pikëpamjet e Bashkimit Evropian.

#Inclusive Albania
#ShqipëriaGjithpërfshirëse



Në këtë broshurë, do t'ju ofrojmë informacion të përgjithshëm mbi çrregullimin e spektrit të autizmit (ÇSA), shenjat dhe simptomat e tij, diagnozën, shkaqet e mundshme, si dhe mundësitë e trajtimit dhe mbështetjes për personat në spektër të autizmit.

Çfarë është Çrregullimi i Spektrit të Autizmit

Çrregullimi i Spektrit të Autizmit (ÇSA) është një çrregullim neurozhvillimor i cili shfaqet gjatë fëmijërisë së hershme dhe që vazhdon gjatë gjithë jetës. Është një spektër, duke përfshirë një gamë të gjerë të shkallëve, të shenjave dhe simptomave që ndryshojnë nga individi në individ. Termi "spektër" tregon që ÇSA mund të shprehet në mënyra të ndryshme dhe në nivele të ndryshme të intensitetit për secilin person.



" Çrregullimi i spektrit të autizmit është një spektër që përbëhet nga individë me aftësi të ndryshme, interesa të ndryshme dhe vështirësi të ndryshme në komunikim dhe ndërveprim shoqëror. Është e rëndësishme të kuptojmë se secili person me ÇSA është unik dhe ka potencialin e tij të veçantë për të kontribuar në shoqëri."

Karakteristikat kryesore të ÇSA përfshijnë vështirësi në komunikim dhe ndërveprim shoqëror, sjellje të përsëritura dhe interesa të ngushta. Individët me ÇSA mund të përjetojnë vështirësi në përdorimin e gjuhës verbale dhe joverbale, si dhe në kuptimin e shprehjeve të të tjerëve. Ata gjithashtu mund të kenë vështirësi me përfshirjen sociale dhe të ndjehen të pa orientuar në situata shoqërore. Përveç kësaj, personat me ÇSA shpesh kanë interesa të ngushta dhe fikse në tema specifike, duke u fokusuar në detaje të veçanta dhe zhvilluar aftësi të jashtëzakonshme në këto fusha.

Çrregullimi i spektrit të autizmit gjithashtu mund të shoqërohet me ndjesi të ndryshme ndaj stimulit shqisor. Në disa raste, individët me ÇSA mund të jenë të ndjeshëm në ndjesinë e tyre për të dëgjuar, prekur, parë etj. Ndërveprimi me këto stimuj shqisor mund të jetë i vështirë për ta dhe të shkaktojë reagime të pazakonta.



Është e rëndësishme të kuptohet se çrregullimi i spektrit të autizmit është një çrregullim i karakterizuar nga ndryshime në funksionimin e trurit dhe sistemit nervor. Megjithatë, secili individ me ÇSA është unik dhe ka potencialin e tij të veçantë dhe të ndryshëm për të ndërvepruar dhe kontribuar në shoqëri në mënyra të shumta.

Çrregullimi i spektrit të autizmit nuk është diçka që mund të shërohet, por me trajtim dhe mbështetje të përshtatshme, individët me ÇSA mund të zhvillojnë aftësi të tyre dhe të jetojnë një jetë të plotë dhe të pavarur.

"Gjithëpërfshirja e personave me ÇSA në shoqëri është një qëllim i rëndësishëm. Shoqëria duhet të krijojë mjediset e përshtatshme dhe të ofrojë mundësi të barabarta për të gjithë, duke inkurajuar ndërveprimin, tolerancën dhe respektin për ndryshimet individuale."

Shenjat dhe simptomat

● Vështirësi në komunikimin verbal dhe joverbal

Shenjat e vështirësive në komunikim shpesh shfaqen si vështirësi në përdorimin e gjuhës verbale për të shprehur nevojat, dëshirat ose ndjenjat. Një person me ÇSA mund të ketë probleme në përdorimin e fjalëve për të bërë kërkesa, pyetje, për të ndarë mendime ose për të ndjekur një bisedë. Ata gjithashtu mund të kenë vështirësi në përvetësimin e njohurive abstrakte dhe në kuptimin e shprehjeve figurative.

● Vështirësi me ndërveprimin shoqëror dhe përfshirjen sociale

Shenjat e vështirësive sociale zakonisht shfaqen si mungesa e interesit për ndërveprimin me të tjerët, vështirësi në përdorimin e gjuhës trupore dhe mungesa e aftësisë për të kuptuar shprehjet e fytyrës dhe emocionet e të tjerëve. Personat me ÇSA ndonjëherë kanë vështirësi për të krijuar dhe mbajtur miqësi, duke preferuar rutinat dhe aktivitetet individuale.

● Interesa të ngushta dhe fikse në tema specifike

Shpeshherë, personat me ÇSA kanë një interes të ngushtë dhe të përqendruar në një temë ose objekt të veçantë. Ata mund të jenë shumë të përkushtuar dhe të mahnitur nga hobi, lojëra ose objekte specifike, duke përqendruar kohën dhe energjinë e tyre në to. Ky interes i ngushtë ndikohet nga kërkesa për rutinë dhe rend të qëndrueshëm.



● Rutina dhe rezistencë ndaj ndryshimeve

Personat me ÇSA shpesh mbështeten në rutinën dhe strukturën e qëndrueshme. Ata ndjehen më komod dhe të sigurt kur kanë parashikueshmëri dhe shmangin ndryshimet e papritura. Ndryshimet në rutinë, ambient ose planifikim mund të shkaktojnë ankth dhe rezistencë tek ata.

● Ndjesi të ndryshme ndaj stimuli shqisor (dëgjimi, prekja, shikimi, etj.)

Personat me ÇSA mund të kenë ndjesi të ndryshme ndaj stimulit shqisor, të tilla si zëri, dritat e fortë, teksturat, aromat, ose prekja. Disa prej tyre mund të jenë shumë të ndjeshëm ndaj disa stimuljve, ndërsa të tjerët mund të kenë nevojë për stimulim intensiv për të ndjerë rehati. Kjo mund të shkaktojë reagime të pazakonta, të tilla si mbyllja e veshëve ose refuzimi i kontaktit vizual.

Diagnoza

Çrregullimi i spektrit të autizmit diagnostikohet përmes vlerësimit të shenjave dhe simptomave nga një ekip profesionistësh të shëndetit mendor. Diagnostic and Statistical Manual of Mental Disorders (DSM-5) dhe International Classification of Diseases (ICD-11) ofrojnë kriteret dhe udhëzimet për diagnozën e ÇSA.

● Procesi i diagnozës

Diagnoza e çrregullimit të spektrit të autizmit kërkon vlerësimin e shenjave dhe simptomave nga një ekip profesionistësh të shëndetit mendor, përfshirë psikologë, psikiatër dhe terapistë të specializuar në fushën e ÇSA. Kjo përfshin një histori të plotë të zhvillimit të fëmijërisë, vlerësimin e aftësive sociale dhe komunikuese, si dhe vlerësimin e sjelljeve të përsëritura dhe interesave të ngushta të fëmijës.

● Konsultimi me specialistë

Diagnoza e çrregullimit të spektrit të autizmit është një proces kompleks dhe është e rëndësishme që familjet dhe individët të konsultohen me specialistët e fushës. Këta profesionistë do të jenë në gjendje të ofrojnë udhëzime dhe informacion shtesë mbi vlerësimin dhe trajtimin e ÇSA.

Shkaqet e mundshme

- **Predispozicioni gjenetik dhe trashëgimia**

Studimet kanë treguar se faktorët gjenetikë kanë një rol të rëndësishëm në zhvillimin e çrregullimit të spektrit të autizmit. Ka një tendencë që ÇSA të jetë i trashëgueshëm në disa familje, dhe janë identifikuar disa variante gjenetike që lidhen me rrezikun e ÇSA. Megjithatë, ÇSA është një çrregullim shumë kompleks gjenetik, dhe ende nuk janë identifikuar të gjitha variantet gjenetike të përfshira.



"Është e rëndësishme të theksohet se çrregullimi i spektrit të autizmit është një çrregullim kompleks dhe shumëfaktorial, dhe ende nuk ka një shpjegim të plotë për shkaqet e tij. Studimet dhe hulumtimet vazhdojnë për të kuptuar më mirë bazën gjenetike dhe mjedisore të ÇSA dhe për të identifikuar faktorët specifikë të përfshirë."

● Faktorë mjedisorë

Në shtëpi, në shkollë dhe mjediset e tjera, ekspozimi ndaj faktorëve mjedisorë mund të luajë një rol në zhvillimin e çrregullimit të spektrit të autizmit. Disa studime kanë treguar se ndotja e ajrit, ndotja e ujit, stresi gjatë shtatzënisë, si dhe ekspozimi ndaj disa produkteve kimike mund të kenë ndikim në rrezikun e shtuar të ÇSA. Megjithatë, është e rëndësishme të theksohet se shumica e individëve të ekspozuar ndaj këtyre faktorëve mjedisorë nuk zhvillojnë ÇSA.



● Infeksionet gjatë shtatzënisë

Disa studime kanë sugjeruar se infeksionet gjatë shtatzënisë, siç është infeksioni viral, mund të kenë një ndikim në rrezikun e ÇSA te fëmijët. Megjithatë, është e rëndësishme të bëhen më shumë hulumtime për të kuptuar se si këto infeksione mund të ndikojnë në zhvillimin e ÇSA dhe mekanizmat e mundshëm të veprimit.



● **Komplikimet gjatë lindjes**

Ndër faktorët e tjerë që kanë lidhje me ÇSA janë disa komplikime gjatë lindjes, siç janë lindjet para kohe, defekte të lindura të trurit ose ndryshime të tjera në zhvillimin fetal. Këto komplikime mund të kenë ndikim në strukturën dhe funksionin e trurit dhe të ndikojnë në shfaqjen e ÇSA.

Trajtimi dhe Mbështetja

Çrregullimi i spektrit të autizmit është një temë komplekse dhe trajtimi i tij varion në bazë të individit. Për trajtimin e ÇSA përdoren shumë strategji dhe qasje të ndryshme, duke përfshirë terapinë e sjelljes, terapinë e të folurit/gjuhës, terapinë e aftësive sociale, terapinë e arsimit të veçantë dhe trajtimin me medikamente për simptoma të tjera bashkëshoqëruese. Ndërkohë, një ekip profesional që përfshin mjekun, psikologun dhe terapistët e specializuar janë të rëndësishëm për të ndihmuar në përcaktimin dhe hartimin e një plani trajtimi të personalizuar për personin me ÇSA. Është gjithashtu e rëndësishme të theksohet se çdo individ me ÇSA është unik, dhe trajtimi duhet të përshtatet duke pasur parasysh nevojat e tyre të veçanta dhe përparimin e tyre individuale.

"Trajtimi dhe mbështetja për çrregullimin e spektrit të autizmit është e individualizuar dhe ndryshon në varësi të nevojave dhe nivelit të funksionimit të secilit individ. Është e rëndësishme që trajtimi të jetë i përshtatshëm dhe të konsultohen me profesionistët e shëndetit mendor dhe ekspertët në fushën e autizmit për të siguruar një qasje të mirëfilltë dhe efektive."

● Terapia e sjelljes

Terapia e sjelljes bazohet në konceptet e analizës së sjelljes dhe është e fokusuar në ndryshimin dhe përmirësimin e sjelljeve sociale dhe komunikuese të personave me ÇSA. Përmes trajnimit të aftësive sociale, mësimdhënies së strategjive të komunikimit, dhe promovimit të sjelljeve të përshtatshme, terapia e sjelljes synon të ndihmojë individin të përshtatet më mirë në mjedisin shoqëror.

● Terapia e të folurit / gjuhës

Për individët me ÇSA që kanë vështirësi në komunikim verbal, terapia e të folurit është shumë e rëndësishme. Kjo terapi përfshin teknika dhe strategji për të ndihmuar personin të zhvillojë aftësi gjuhësore, përfshirë fjalorin, gramatikën, dhe përdorimin e gjuhës për të shprehur nevojat dhe ndjenjat.

● Terapia e aftësive sociale dhe ndërveprimit

Terapia e aftësive sociale është e fokusuar në përmirësimin e aftësive të personit për të kuptuar dhe përdorur normat shoqërore, për të interpretuar shprehjet e fytyrës dhe emocionet e të tjerëve, dhe për të përshtatur sjelljet e tyre me ndryshimet sociale. Kjo terapi përfshin mësimin e strategjive të komunikimit, luajtjes së rolit, dhe trajnime të ndryshme për të ndihmuar individin të zhvillojë aftësi sociale të nevojshme për ndërveprimin e suksesshëm me të tjerët.

● Mbështetja arsimore dhe ndihma e specializuar në shkollë

Në shkollë, personat me ÇSA mund të përfitojnë nga mbështetja arsimore dhe ndihma speciale. Kjo përfshin programet e veçanta arsimore, asistencën e mësuesve të specializuar, dhe përdorimin e strategjive dhe materialeve të përshtatshme për të përmirësuar përvojën e mësimin dhe përfshirjen në klasë.

● Rrjetet e mbështetjes familjare dhe shoqërore

Familjet dhe persona të afërt luajnë një rol të rëndësishëm në trajtimin dhe mbështetjen e individëve me ÇSA. Rrjetet e mbështetjes familjare dhe shoqërore, përfshirë organizatat e prindërve, grupet e mbështetjes dhe burimet informative, ofrojnë informacion, këshilla, dhe ndihmë praktike për të ndihmuar familjet dhe personat me ÇSA.



Roli i familjes

Familja luan një rol kryesor në ndihmën dhe mbështetjen e personave me ÇSA. Njohja e nevojave të tyre dhe përdorimi i strategjive të përshtatshme mund të ndihmojë në zhvillimin e aftësive sociale, komunikuese dhe të tjera.



● Ndërgjegjësimi dhe pranimi

Një nga rolet kryesore të familjes është të ndërgjegjësohet dhe të pranojë diagnozën e ÇSA për fëmijën e tyre. Kjo kërkon një periudhë të adaptimit dhe pranimit të sfidave dhe nevojave të veçanta të fëmijës. Përmes pranimit dhe ndërgjegjësitimit, familja mund të nisë procesin e kërkimit të informacionit dhe gjetjes së burimeve të nevojshme për trajtimin dhe mbështetjen e fëmijës.

● Informimi dhe edukimi

Familja luan një rol të rëndësishëm në marrjen e informacionit dhe edukimit për çrregullimin e spektrit të autizmit (ÇSA). Kjo përfshin marrjen e njohurive mbi simptomat, trajtimet, dhe strategjitë e mbështetjes që janë të nevojshme për të përmirësuar jetën dhe zhvillimin e fëmijës. Nëpërmjet edukimit, familja mund të bëhet partner aktiv në procesin e trajtimit dhe të mbështesë progresin e fëmijës nëpërmjet strategjive të përshtatshme në shtëpi dhe në mjediset e tjera.

● Krijimi i mjedisit të përshtatshëm në shtëpi

Familja ka mundësinë të krijojë një mjedis të përshtatshëm në shtëpi që të përmirësojë përshtatshmërinë dhe zhvillimin e fëmijës me ÇSA. Kjo përfshin krijimin e rutinave dhe strukturave të qëndrueshme, ofrimin e stimuljeve të përshtatshëm dhe të një ambienti të qetë për të zvogëluar ndikimin e faktorëve të ndjeshëm shqisor dhe ofrimin e mundësive për zhvillimin e aftësive sociale dhe komunikuese.

● Ndhimja dhe përkrahja emocionale

Familjarët mund të ofrojnë ndihmë dhe përkrahje emocionale të jashtëzakonshme për fëmijën me ÇSA. Kjo përfshin qëndrimin pozitiv dhe inkurajimin, duke e mbështetur fëmijën në sfidat dhe arritjet e tyre të përditshme. Përveç kësaj, familja mund të ofrojë një mjedis të dashurisë dhe mirëkuptimit, duke e ndihmuar fëmijën të ndjehet i pranuar dhe i kuptuar.

"Ndërveprimi dhe mbështetja familjare janë thelbësore në jetën e personave me ÇSA. Familjet kanë nevojë për informacion, këshilla dhe njohuri për të kuptuar më mirë nevojat e fëmijëve të tyre dhe për të zhvilluar strategji efektive të trajtimit dhe mbështetjes."

● Bashkëpunimi me specialistët

Familja ka një rol të rëndësishëm në bashkëpunimin me specialistët e shëndetit mendor dhe profesionistët e tjerë të fushës së ÇSA. Përmes komunikimit të rregullt dhe të hapur, familja mund të informohet dhe të marrë këshilla dhe udhëzime nga specialistët për trajtimin dhe strategjitë më efektive për fëmijën. Bashkëpunimi me specialistët mund të ndihmojë në përshtatjen e trajtimit dhe mbështetjes sipas nevojave të fëmijës.

Roli i familjes është i pashmangshëm në trajtimin dhe mbështetjen e çrregullimit të spektrit të autizmit. Përkrahja dhe angazhimi i familjes mund të ndihmojë në përmirësimin e jetës dhe zhvillimit të fëmijës me ÇSA, duke krijuar një mjedis të përshtatshëm dhe duke ofruar dashuri, përkrahje dhe kujdes të vazhdueshëm.



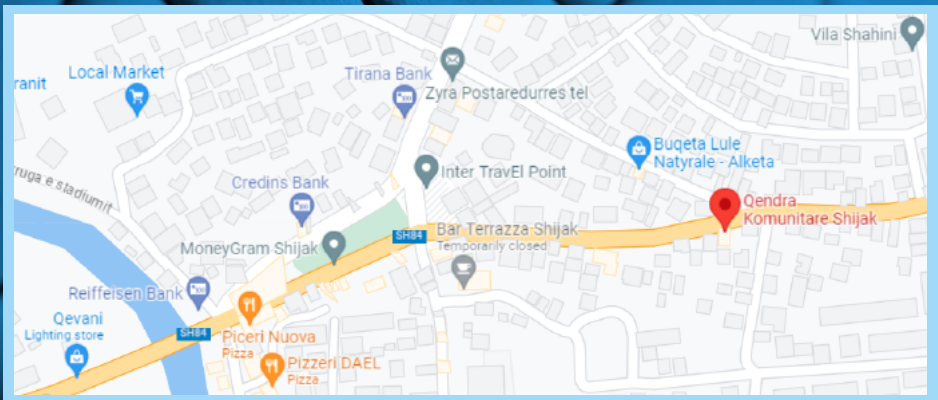
KUJDESI DHE MBËSHTETJA PËR PERSONAT NË SPEKTËR TË AUTIZMIT
JANË THELBËSORE PËR TË SIGURUAR ZHVILLIM DHE
GJITHËPËRFSHIRJE NË SHOQËRI.

KËRKONI NDIHMË NGA PROFESIONISTËT E SHËNDETIT MENDOR
DHE PËRKRAHNI NJËRI-TJETRIN
SI NJË KOMUNITET I PËRBASHKËT.

**Kujdesi dhe respekti ndaj personave me ÇSA janë thelbësore në
ndërtimin e një shoqërie gjithëpërfshirëse dhe të drejtë
për të gjithë.**







*Për informacion të mëtejshëm drejtohuni pranë
Qendrës Komunitare, Shijak.*

@ shijakqendrakomunitare@gmail.com

f Qendra Komunitare Shijak

#Inclusive Albania
#ShqipëriaGjithëpërfshirëse